

COORDENADAS

Coordenadas UTM (Datum **WGS 84**):

Parking Reñada:

30 T **449994 4795731** - Altura: 200m

Reñada Boca Inferior:

30 T **450351 4795549** - Altura: 200m

Reñada Boca Superior:

30 T **450335 4795493** - Altura: 210m

Parking Coterón:

30 T **451615 4795346** - Altura: 230m

Boca Coterón:

30 T **451150 4795181** - Altura: 360m

Boca Azpilicueta:

30 T **450249 4794764** - Altura: 476m

DONDE HOSPEDARSE

Sin duda alguna la mejor opción es **La Casa del Espeleólogo** de *Arredondo*. Situada junto a todos los grandes sistemas cuenta con 26 camas, cocina completa, una finca enorme y todo lo que nos hace falta para compaginar con esta actividad. *Iván*, espeleólogo y un verdadero encanto pondrá por 10€ por persona y día estas instalaciones a nuestra disposición.

Acceso: Desde la iglesia de *Arredondo* y con dirección a *Bustablado*, a los 850m, el camino que encontramos a la derecha nos lleva a *la Casa del Espelólogo*.

Reservas

Email: casadelespeleologo@gmail.com

Tfno y whatsapp: 744 450 557



La Casa del Espeleólogo (Arredondo)

ACCESOS

Acceso a Torca del Coterón:

Boca de Torca del Coterón

Tomaremos la carretera CA-261 que sale de *Ramales de la Victoria* en dirección a *Arredondo*, desviándonos en *Riba* con dirección *Matienzo* (carretera CA-266). Continuaremos 7,2 Km hasta el *Barrio de Cubillas*, donde tomaremos un desvío a la izquierda en dirección a *Seldesuto* y el *Barrio de la Vega* (CA-654). En una granja (a 1,6Km desde que dejamos la CA-266) tomaremos un desvío a mano izquierda para coger una pista hormigonada que sube hasta un repetidor que se encuentra en la cima del monte *Beralta*. Continuaremos 650m por esta pista hasta encontrar el aparcamiento (un establo de piedra al lado izquierdo de la pista, con unos árboles al lado contrario, que dan sombra al aparcamiento). Desde aquí seguiremos un sendero poco marcado y ascendente que nos llevará hasta la entrada de la torca, que se abre en la ladera norte del monte *Beralta*. Esta torca se abre a 100 m a la izquierda y unos 40 m de desnivel por encima de una gran torca, fácilmente localizable y llena de vegetación en su interior. El pozo de entrada es una rampa alargada que se abre en perpendicular a la ladera. En días calurosos es posible ver la bruma salir de la torca.



Ascendiendo hacia Torca del Coterón

Acceso a Azpilicueta:

La **Torca de Azpilicueta** se abre en la ladera del *Monte Limón*, por encima de *Reñada*. Para llegar a ella hay dos rutas rodadas posibles. La primera consiste en tomar la pista que sale a la izquierda de la carretera CA-266 (de *Riba* a *Matienzo*) a 6km del desvío de *Riba*. Desde allí, se continúa ascendiendo dejando algunas incorporaciones laterales, para llegar, a los 6km desde la carretera, a un pastizal situado bajo un farallón de caliza. De entre las numerosas simas que en este prado aparecen, la *torca de Azpilicueta* es perfectamente distinguible por ser la única en la que crece en su boca una encina de unos tres metros de altura. La segunda consiste en dirigirse a *Matienzo*, desde donde tomamos dirección *Seldesuto* hasta llegar al bar del *Barrio de la Vega*, donde cogeremos una pista que sube hasta el repetidor de TV del *Monte Beralta*. Pasamos una cerca de alambre que interrumpe la pista y nos dirigimos hacia el oeste; a 1,3km se deja una pista ascendente a la izquierda. Aparcamos los vehículos en un lateral 2,1km más adelante, en el *Monte Limón*, la cavidad se encuentra a la izquierda del camino y 40 metros más arriba. Ambas rutas son aptas para cualquier vehículo en estiaje o con la pista seca. Puesto que dos tramos de pista tienen una fuerte pendiente, en época de lluvias es obligatorio usar un vehículo todoterreno con tracción a las cuatro ruedas. Es interesante

recordar que necesitaremos un segundo todoterreno para recoger el primero.

También podemos acceder a la torca desde el parking de *Reñada* andando monte arriba. Salvaremos un desnivel de 276m invirtiendo una hora y media en la aproximación y a la postre será la mejor opción.

Ambos accesos, a pie y en coche, disponen de una track que puedes descargar en la web del *club Viana* y que simplifica verdaderamente la aproximación.

Acceso a Reñada:

Desde el *Barrio de Cubillas* continuaremos por la misma carretera (CA-654), pasaremos de largo el desvío que nos lleva a *Coterón* y *Azpilicueta*, y pasaremos por encima del *río Clarín*. A los 150m encontraremos una Ermita a la derecha (tras esta sale un desvío a la derecha), a los 850m desde la ermita, sale un camino a la izquierda en dirección al río. En este punto, al lado contrario del camino, hay una pequeña explanada donde podemos dejar los coches. Desde aquí podemos ir andando siguiendo el camino¹, y cuando este acabe seguimos campo a través hasta atravesar el río (300m desde el coche).

La cueva de la *Reñada* se abre 20m por encima del río en la margen opuesta, y unos 300m río arriba de la *surgencia del Comediante*.

Evidentemente lo ideal es contar con dos coches. En caso de **Coterón-Reñada**, si solo se dispone de un coche lo recomendable es dejarlo cerca de **Reñada**, y caminar alrededor de una hora hasta el **Coterón**.

TIEMPOS

Aproximaciones:

<i>Coterón</i>	0:45h
<i>Azpilicueta</i> con vehículo	0:05h
<i>Azpilicueta</i> andando desde <i>Reñada</i>	1:30h

Travesías:

<i>Coterón – Reñada</i>	6/7 h
<i>Coterón – Codisera – Reñada</i>	7/8 h
<i>Azpilicueta – Reñada</i>	8 h

¹ Aunque el camino es transitable por vehículos, no es recomendable meterlos, ya que la maleza está bastante alta, y no hay dónde aparcar al final del camino.

TRAVESÍA COTERÓN-REÑADA

Se accede a la cabecera del **P52** montando un pasamanos recuperable sobre dos anclajes fijos en la pared izquierda. Así descenderemos una corta rampa que nos deja sobre un bloque empotrado, donde podremos laborear cómodamente la cabecera situada en la pared izquierda (1 sp. + 1 Pb. en fijo con maillones). A -1m encontramos un desviador (en fijo 2016) en la pared contraria para salvar un leve roce.

Este pozo, adiaclasado en sus 35 primeros metros, se baja de una sola tirada de cuerda, abriéndonos a una amplia sala en sus 17 últimos metros.



Descenso de la Torca del Coterón, P52

Continuamos por una galería descendente y resbaladiza que sale en dirección *sur* desde la sala. Pronto llegaremos a una intersección, donde encontraremos un enorme **gour** y un caos de bloques a nuestra izquierda. Seguimos descendiendo por la galería que traíamos atravesando el caos por un hueco entre bloques.

La galería se torna nuevamente cómoda y nos conduce al **Pozo de la "H"** (P15), que rodeamos sin riesgo alguno por la derecha. Seguimos galería abajo hasta encontrar las cuerdas fijas del **R7+P13** que se abrirá a nuestra

derecha. Este pozo, instalado en fijo y fraccionado en cuatro tramos, consiste en una pronunciada rampa² de 7m, que finalmente se desfonda en un P13. En su base encontraremos abundantes goteos y continuaremos avanzando, ahora entre bloques, en dirección *este* inicialmente, para girar a los pocos metros hacia el *sur*.



Descansando en la Sala Borde del Mundo

Tras este giro habremos llegado a la **Sala Borde del Mundo**³, en cuyo centro se abre un P35. Rodeamos esta sala, recorriendo una amplia cornisa cubierta de arena, por el lado izquierdo de la misma.

Saldremos de la sala por una amplia galería que toma la forma de una cómoda rampa de sedimentos.

Esta rampa discurre inicialmente con rumbo *sur*. Siguiendo la galería haremos un primer giro a la derecha y a los pocos metros, encontraremos un segundo giro a la izquierda. En este punto dejaremos de largo una galería que sale a nuestra derecha (que parte en dirección *norte*). Nosotros continuaremos ascendiendo, manteniendo dirección *sur* y tras apenas veinte metros, encontraremos un cruce de galerías. Si continuamos ascendiendo recto en dirección *sur*, tomaremos el **Ramal Codisera**. En cambio, si giramos a la derecha (en dirección *oeste*) entraremos en el **ramal Reñada**.

² Ojo con la caída de piedras que caen sobre la vertical del P13.

³ Desde esta sala es posible acceder a dos galerías que no forman parte de la travesía. La **Galería de las Maravillas de Marvin** (desde el lado *N* de la sala, nada más entrar) y la **Galería de Franck** (desde el lado *E*, casi en la salida de la sala, y ligeramente en descenso).

En esta intersección es posible tomar cualquiera de los dos caminos, que se volverán a juntar en la **Sala Borde del Universo**.

Ramal Reñada

Continuaremos avanzando en dirección oeste por una galería cómoda y rectilínea, pese a los múltiples bloques que cubren el suelo. Dejaremos de largo varias galerías que se abren a nuestra derecha, hasta llegar a la **Estación 62⁴**. Este punto es fácilmente localizable por la galería ligeramente ascendente que veremos abrirse 45° a nuestra derecha respecto a la gran galería por la que venimos y por el enorme hito que marca el punto. Tomaremos este desvío a la derecha, **Galería Entre Dos Mundos**, e inicialmente avanzaremos por un pasaje rectilíneo, horizontal y con forma de galería minera.



Galería Entre Dos Mundos

A continuación, la galería cambia varias veces de dirección hasta encontrarnos con un bloque y un **P30** que nos cierra el paso. Bajo el bloque, una corta gatera con el suelo de arcilla lisa compactada nos evitará la expuesta travesía sobre el pozo, que sin ser difícil, es arriesgada por hacerse en libre. Rodeado ya el pozo, la galería coge cierta pendiente descendente hasta dejarnos en la cabecera del soberbio **P69**.

Este pozo (con abundantes goteos y equipado con spits, chapas con argolla y más de un puente de roca) tiene un pasamanos de acceso en fijo en la pared izquierda que nos permite aproximarnos a la cabecera. La instalación⁵, apta para el descenso en doble cuerda, está

⁴ Antigua estación topográfica.

⁵ En 2016 el pozo se encuentra equipado en fijo con una cuerda en perfecto estado.

fraccionada a -4m, en una segunda cabecera aérea y a -48m, en una amplia repisa. En la base del pozo tomaremos una rampa descendente a la derecha de no más de 20m. En el punto en que la rampa comienza a ascender hacia una sala sin continuidad, aparece en la pared derecha una ventana que se abre a una galería, la **Galería de la 1ª Unión**, caótica y descendente, que fue el primer punto de conexión de Reñada con Coterón. Tras destrepar poco más de un metro, un giro de 90° a la izquierda nos introduce ya en dicha galería, que a pesar de sus modestas dimensiones y aspecto laberíntico, nos conduce entre bloques lavados por el agua en su tramo final, a la **Sala Borde del Universo**.



Cabecera del soberbio P69

Ramal Codisera

(Descripción de este ramal extraída del texto de Isidoro Ortiz)

*El **Ramal Codisera**, de mayor desarrollo y con zonas más conflictivas, discurre a través de galerías de bellas secciones freáticas y de dimensiones aceptables. Tras continuar por un amplio conducto, aparece una estrecha gatera (1)⁶, que da acceso a una sala con una fuerte rampa arenosa, al final de la cual se abre un **P8**. Un poco más abajo, y por la derecha, se toma un paso que permite cruzar al otro lado de la sala por encima de unos bloques, accediéndose a un meandro desfondado, que se cruza de frente y hacia la izquierda.*

Más tarde aparece una nueva bifurcación (2), en donde una flecha que pone Reñada marca el camino. Se continúa por el meandro hasta llegar, pasando una colada con agua, a un punto (3) en

⁶ Estos números corresponden a puntos marcados en la topografía.

el que se ha de bajar por la izquierda y coger el meandro inferior, ya que el superior se ciega. Se sigue hasta alcanzar un cruce de dos meandros, siendo necesario realizar un obligado destrepe para tomar, a mano izquierda, un meandro desfondado, estrecho y largo, que conduce a una pequeña sala con una gran rampa.

Se prosigue por un meandro cómodo y de suelo arenoso (tomar todos los cruces a la derecha), hasta llegar a una gatera arenosa entre bloques (4), marcada con una flecha negra. Rápidamente aparece un P17, por cuyo fondo pasa el río, **Sala de los dos sifones (5)**. El pozo se bordea subiendo 3 m por una escala hasta tomar un pasamanos instalado con dos cuerdas (atención a la instalación). Al final de este se ha de bajar unos 7 m para seguir por un meandro (**Galería del Cordón de Bota**) que presenta, tras un paso evidente entre bloques, una zona conflictiva (6). Se trata de un caos de bloques en el que se ha de coger una gatera algo ascendente por la derecha, para luego bajar una rampa con bloques que da acceso a una gran galería, en la que, en época de crecidas, aparece el río por la izquierda, desapareciendo rápidamente.

Por la derecha se llega al **Lago Fantasma (Ghost Lake)**. Es un lago colgado de aguas estancadas, de unos 50 m, que presenta, en su parte final, la profundidad y longitud suficiente, como para que sea conveniente el uso de un pequeño bote neumático, aunque, dependiendo de cada espeleólogo, se puede optar por la natación⁷. A partir de aquí las galerías toman grandes dimensiones, sin estar exentas de puntos conflictivos. Por una gran rampa con bloques inestables, que se baja por la derecha, se llega al río, en la zona denominada como **Borde del Universo**.



Sifón de la **Sala Borde del Universo**

⁷ Existe un pasamanos en su margen izquierda, en sentido de la travesía, que permite rodear el lago sin mojarse (en 2014 con cuerdas en buen estado).

Sala Borde del Universo – Cueva de Reñada

La **Sala Borde del Universo**, en rampa descendente, está atravesada longitudinalmente por varias aristas de estratificación que forman curiosos pasillos. Entre la última de ellas y la pared derecha de la sala, encauzan un aporte de agua que surge de un pequeño lago tras un sifón. Descendemos la sala sorteando las aristas y seguimos el curso de agua sobre el mismo lecho del río, para comenzar a trepar posteriormente por la izquierda sobre salientes colgados de reexcavación. Así entramos en una zona vadosa en la que el río llega a inundar la totalidad de la sala: hemos entrado en **Castle Hall (la Sala del Castillo)**. El curso de agua sifona nuevamente ante un muro de piedra, pero una rampa ascendente y caótica se abre a nuestra izquierda dando continuidad a la travesía. En la parte alta de la rampa y también a la izquierda aparece una segunda rampa muy resbaladiza pero con buenos agarres. En sus últimos metros se estrecha sobre un gran desfonde, obligándonos a hacer un expuesto paso a caballo de un lomo de roca que nos abre a una galería colgada, la **Galería de la Palanca**⁸.

En esta galería, llana y cómoda en sus primeros metros, pronto hacen aparición una serie de marmitas secas que habremos de sortear, hasta llegar a una de ellas especialmente profunda con una doble instalación de maroma de nudos y cuerda para descendedor. La galería se convierte en un meandro desfondado, con un paso en el que tendremos que ayudarnos nuevamente de una cuerda de nudos para cruzar un escurridizo lomo de roca. Terminamos la zona desfondada avanzando sobre aristas que cruzan diagonalmente el meandro. Un giro de 90° a la derecha marca el final de la zona expuesta y continuamos galería adelante siguiendo el múltiple balizaje⁹ en un marcado sendero de arcilla y arena, que nos lleva finalmente a la **Sala del Derrumbe**. Aquí harán aparición los bloques, pero cruzaremos la sala sin problemas por un marcado itinerario.

Tras esta, recuperamos de nuevo las galerías amplias y cómodas con suelos de arcilla y arena. Nos encontramos en el **Callejón de la Sangre**, sin duda una de las partes más hermosas

⁸ Aquí podremos ver las primeras formaciones de color rojo, que nos anticipan las preciosas formaciones del **Callejón de la Sangre**.

⁹ Reflectantes, flechas amarillas y flechas negras que indican *Reñada Out*.

de la travesía. Esta galería está decorada con multitud de variadas formaciones, entre las que destacan algunas de tonalidades sanguinolentas que lo convierten en algo único.



Entrada al **Callejón de la Sangre**

Avanzaremos por este amplio “callejón” siguiendo una ruta perfectamente marcada, hasta un punto en que, tras dejar atrás un hermoso órgano con fuertes coloraciones rojizas, giraremos¹⁰ a la derecha junto a un gran bloque. Aquí la cueva cambia un poco: la galería se vuelve descendente, desaparecen la mayoría de las formaciones, el suelo ahora está cubierto de barro húmedo y fuertemente apelmazado. El descenso de una pronunciada rampa nos lleva a un primer laminador, la **Gatera del Peaje**, en donde la cavidad cambia nuevamente de morfología. El barro y los lodazales hacen su aparición y no nos dejarán hasta la salida por *Reñada*.



Paso del **Duck**, “el Pato”

¹⁰ El giro a la derecha se encuentra a escasos diez metros desde el órgano. Es un punto clave de la travesía, puesto que si continuamos rectos nos meteremos en la **Galería del Monje** hacia *Azpilicueta*.

Tras el laminador entramos en el **Balneario**, donde la galería se amplía y volvemos a encontrar un curso de agua que hace su aparición por la izquierda. Seguiremos este curso, que nos introducirá en un segundo laminador el “**Duck**”, **Paso del Pato**.

Este paso de techo bajo, de alrededor de 7m de largo, en su punto más crítico nos hará avanzar reptando. Para hacer más amena la progresión, el curso de agua discurre por el fondo, por lo que es casi inevitable mojarse. Este paso siempre tendrá agua (normalmente 10-20 cm) con lo que una buena opción consiste en colocar la saca debajo de nosotros y avanzar apoyando el pecho sobre ella¹¹.

Inmediatamente después del *Pato* la galería se ensancha, ascenderemos una rampa con cuerda guía, para a los pocos metros encontrarnos un **E5**, equipado con cuerda en fijo, el **Resalte de la Maroma**. Este resalte consiste en una resbaladiza colada blanca que superaremos por la derecha.

A partir de aquí deberemos prestar atención a las balizas, ya que la cueva se vuelve caótica, alternando zonas amplias y cubiertas de barro con cortas gateras, o pasos de bloques. Una rampa ascendente nos deja en un verdadero lodazal, la **Porqueriza**. La galería, ahora un fangal, nos hace cruzar un par de marmitas con pegajoso barro en su base.

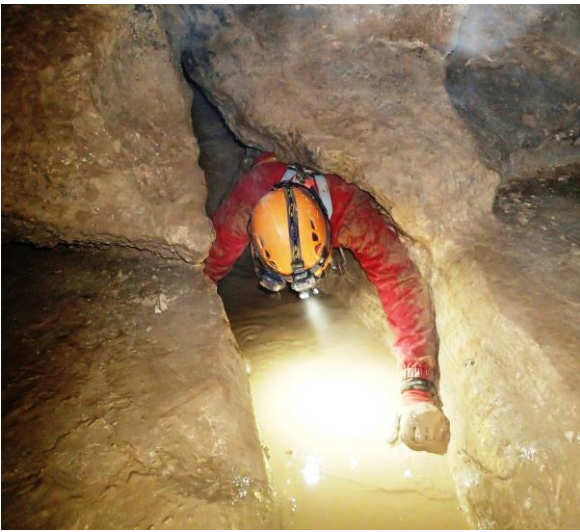
Siguiendo por el barro, y tras un giro de 90°, la galería parece cerrarse por la izquierda. La continuación se encuentra a la derecha superando un resbaladizo y escalonado **E3** que nos lleva al escurridizo **Paso de la Quilla**, una arista de piedra que semeja la quilla de un barco. Por la parte baja de la Quilla, sobre barro y unos tallados hay un paso más sencillo que nos lleva de igual forma a **los Toboganes**.

Estos dos toboganes, con cuerda guía, forman un ángulo de 90°, encontrándose en su vértice y entre ambos el **Embarcadero**. El suelo es de calcita resbaladiza y la mejor forma de

¹¹ En época de crecidas puede llegar a sifonar, en cuyo caso desaconsejamos totalmente el intentar bucearlo, ya que el agua es muy turbia, y justo en su punto más estrecho el laminador hace un giro que lo complicaría mucho. Vamos, un suicidio.

Igualmente conviene tener precaución con la meteo, ya que el aporte que lo atraviesa reacciona muy rápidamente a las lluvias, tardando después muchas horas en bajar de nivel.

bajarlos es sentado y dejándonos guiar por la cuerda. Tras esto, de nuevo al barro (en este caso más bien acuoso), para enseguida encontrar el **Agujero Soplador** a nuestra izquierda.



Saliendo del Agujero Soplador

Para pasar este orificio con agua, lo primero es asumir que nos mojaremos¹². Una vez tengamos claro esto, podemos optar por pasar de lado, o por entrar en cucullas, con la cabeza por delante, para bloqueando los brazos sobre los laterales, avanzar sin mojarnos más allá de los muslos. En cuanto pasemos este agujero soplador estaremos en una sala cuyo fondo a veces está inundado, y desde donde veremos la luz de la calle (**Cuivo de Reñada**).

TRAVESÍA AZPILICUETA - REÑADA

Siendo la travesía del sistema con menor recorrido, es la de mayor desnivel, 276m entre bocas que descenderemos directamente en la torca.

La cavidad comienza con un destrepe de 3m en la misma entrada, seguido de una rampa con rocas sueltas (peligro por caída de piedras hasta el P32), un paso descendente entre bloques de 4m nos lleva hasta un **P6** (destrepable), con dos spits. Lo lógico será instalarlos para que descienda todo el grupo y que el último lo haga en libre.

A través de un pasamanos en fijo a nuestra izquierda, accedemos al **P32**, cuyos primeros 25m se hacen en volado. Al descender este pozo debemos obviar las repisas de -25 y -28m. Un pasamanos en fijo, **R9** (posible caída de piedras los 4 primeros metros) nos deja en la cabecera del siguiente **R13**, donde hace su

aparición el agua. Tras esta rampa, accedemos a un nuevo pasamanos que nos aproxima a la cabecera del **P28**. Una vez descendido, salimos de la vertical por un pequeño meandro que intercepta el cañón, donde nos encontraremos con un bloque colmatado de barro a nuestra izquierda. Aquí comienza un expuesto pasamanos que nos da acceso al **P14**. La cuerda¹³ irá a la altura de nuestros pies mientras progresamos en oposición. Este último pozo nos deja en un estrecho meandro por el que circula agua, **las Eses de Bugatti**. Avanzaremos siguiendo la corriente y bajaremos en oposición un corto desfonde hasta alcanzar el pasamanos de aproximación al **P100**, que se encuentra fraccionado en tres tiradas de cuerda por tres repisas: **P50**, **P13** y **P40**. A -15m del primer P50 disponemos de un desviador que nos apartará del torrente de agua que se precipita desde la cabecera.

La aproximación al tercer descuelgue del P100, P40, se hace a través de un largo y atlético pasamanos de cinco tramos, **el Pasamanos del Paraguas**, en el que es inevitable el pasar bajo el agua. Tras descender los 15 primeros metros nos encontraremos con el **Tele-Kati**¹⁴, un rápel guiado hacia un desviador, a modo de teleférico, que nos facilitará el descenso del resto del pozo sin roces y alejados de la caída de agua. Este último salto del P100 desemboca de forma apoteósica en el techo de la **Sala Ciega**, ocupada por enormes bloques y perforada de pozos¹⁵. La continuación se realiza por una gatera (buscar flecha), situada en la pared derecha de la sala, siguiendo el sentido de descenso de la corriente de agua. La gatera conduce a una galería de reducidas dimensiones, por la que se continúa hasta llegar a un cruce con otra galería que parte a mano izquierda (que no debemos coger), seguimos de frente 6m más y junto a la pared derecha encontraremos un pequeño conducto descendente: **el Tubo del WC (P20)**.

Este tubo tiene un paso selectivo a -4m, agrandado en varias ocasiones por los sucesivos rescates a los que ha dado lugar. Este P20, destrepable, tiene una cuerda en fijo sobre naturales, y para su descenso la mejor opción será montar el descendedor en "C" sobre el cabo de anclaje. Desde aquí se siguen las flechas rojas o verdes de cinta aislante y las indicaciones de "O" o "*Reñada Out*", dejadas por los exploradores ingleses, y nos llevarán sin problema de pérdida

¹³ Es frecuente encontrarse esta cuerda con algún roce o incluso con el alma descubierta. Es interesante llevarnos un retal de 20m por si tuviéramos que sustituirla.

¹⁴ *Teleférico de Katuscas*.

¹⁵ No seguir bajando por los pozos.

¹² Este punto puede sifonar en caso de lluvias fuertes.

hasta la unión con las galerías provenientes de la travesía *Coterón-Reñada*.

La base del Tubo de WC nos deja en una salita, a la que llegaremos siguiendo la cuerda hasta el final, ya que en este punto se hace una travesía sobre un pequeño pozo que no descenderemos. Desde aquí y a través de una ventana enfrente y en la parte baja seguimos una corta galería y bajamos un resalte sobre una rampa expuesta, entramos en la **Sala de Cartón Piedra**. Este resalte da a una galería. Retrocedemos bajo el resalte descendido para encontrar un pasamanos que sorteja una rampa de forma horizontal.

Subimos una diaclasa cerrada, la **Diaclasa Transversal**, hasta llegar a una cresta y seguimos por la derecha, ya en el techo, por encima de la cuerda del pasamanos. Subimos por la diaclasa desfondada a través de unos escalones naturales, hasta llegar a una gatera a la izquierda. Estamos en el techo de la galería del pasamanos. De aquí en adelante seguimos una gatera de cómoda arena con marcas del tránsito de espeleólogos. Este pasaje nos saca por fin a la **Galería del Monje**, donde comienzan a aparecer las formaciones rojizas y es conexión con las galerías provenientes de *Coterón*. Todo está bien balizado.

FICHA TÉCNICA DE AZPILICUETA

Dificultad	Cuerda	Distancia	Observaciones
P6	10		2 sp inox. Pasamanos de acceso
P32	40	-25 -28	Repisa Repisa
R9	10		Pasamanos de acceso
R13	15		
P28	30		Pasamanos de acceso
P14	15	Bloque	Pasamanos de 5 tramos con factor. ¡Ojo!
P50	55		Pasamanos de acceso
P13	15	-15	Desviador Pasamanos de acceso. Repisa.
P40	45		Pasamanos de acceso. Repisa.
		-15	<i>Tele-Kati</i> . Rápel guiado

MATERIAL E INSTALACIÓN

Lo primero de todo es avisar al lector de que la travesía *Coterón-Reñada* no se encuentra equipada "según los estándares FCE", a los que estamos acostumbrados en travesías como *Tonio-Cañuela*. Sin embargo la *Torca de Azpilicueta* fue reequipada por *Katiuskas* en 2003 y presenta una equipación inoxidable en un estado inmejorable. El resto de la travesía se mantiene en la mayor parte tal y como la dejaron los ingleses que la

exploraron. No se encuentra en un estado que sea peligroso, pero abundan los anclajes naturales a estalagmitas, salientes y puentes de roca, los *spits*, y el material de acero "oxidable". Por lo anterior la primera recomendación es llevar maza y espitador, así como chapas y maillones por si consideramos necesario retocar alguna instalación. Igualmente es recomendable llevar un retal de cuerda para abandonar, por si consideramos necesario sustituir alguno de los tramos en fijo.

Respecto al material para la travesía, si entramos por *Coterón* necesitaremos una cuerda de 60m más otra (o un cordino) de la misma longitud para recuperar¹⁶. Con esto podemos hacer toda la travesía (para el descenso del *P69* basta con una cuerda de 45m más otra de la misma longitud para recuperar).

Si optamos por el *Ramal Codisera*, pese a que existen pasamanos que rodean el *Lago Fantasma*, hay quienes optan por llevar un bote para cruzarlo, pero no merece la pena.

Si optamos por *Azpilicueta* todos los pozos están equipados para doble cuerda, y bastará con una cuerda de 55m más otra u otras que sumen la misma longitud para recuperar.

Aunque la travesía es particularmente calurosa, durante todo el recorrido se puede apreciar múltiples aportes de agua (secos en época de estiaje), que con lluvias harán de la travesía un sitio francamente húmedo, y en algunos sitios incómodo.

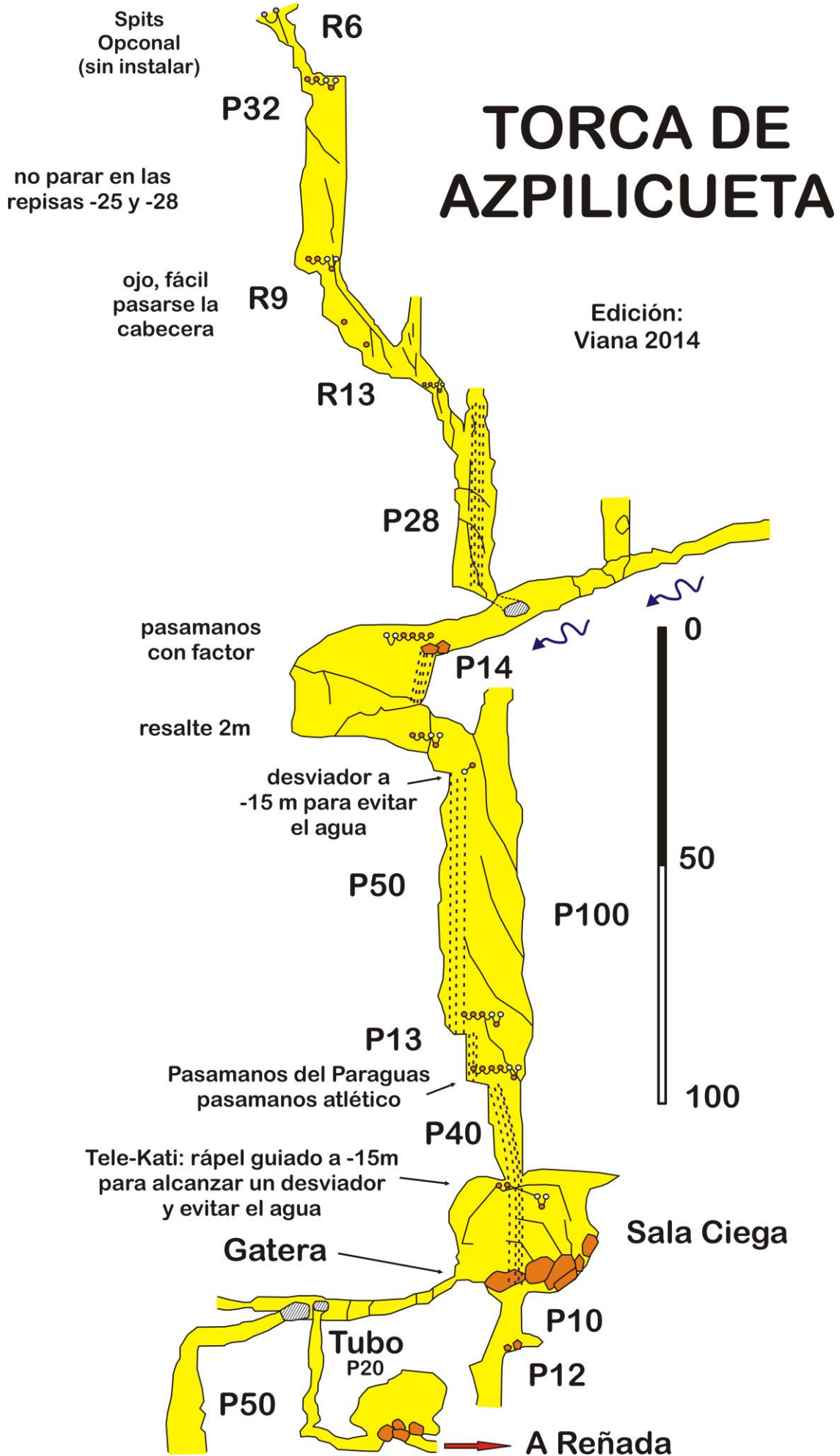
Comodidades aparte es necesario tener precaución en dos puntos:

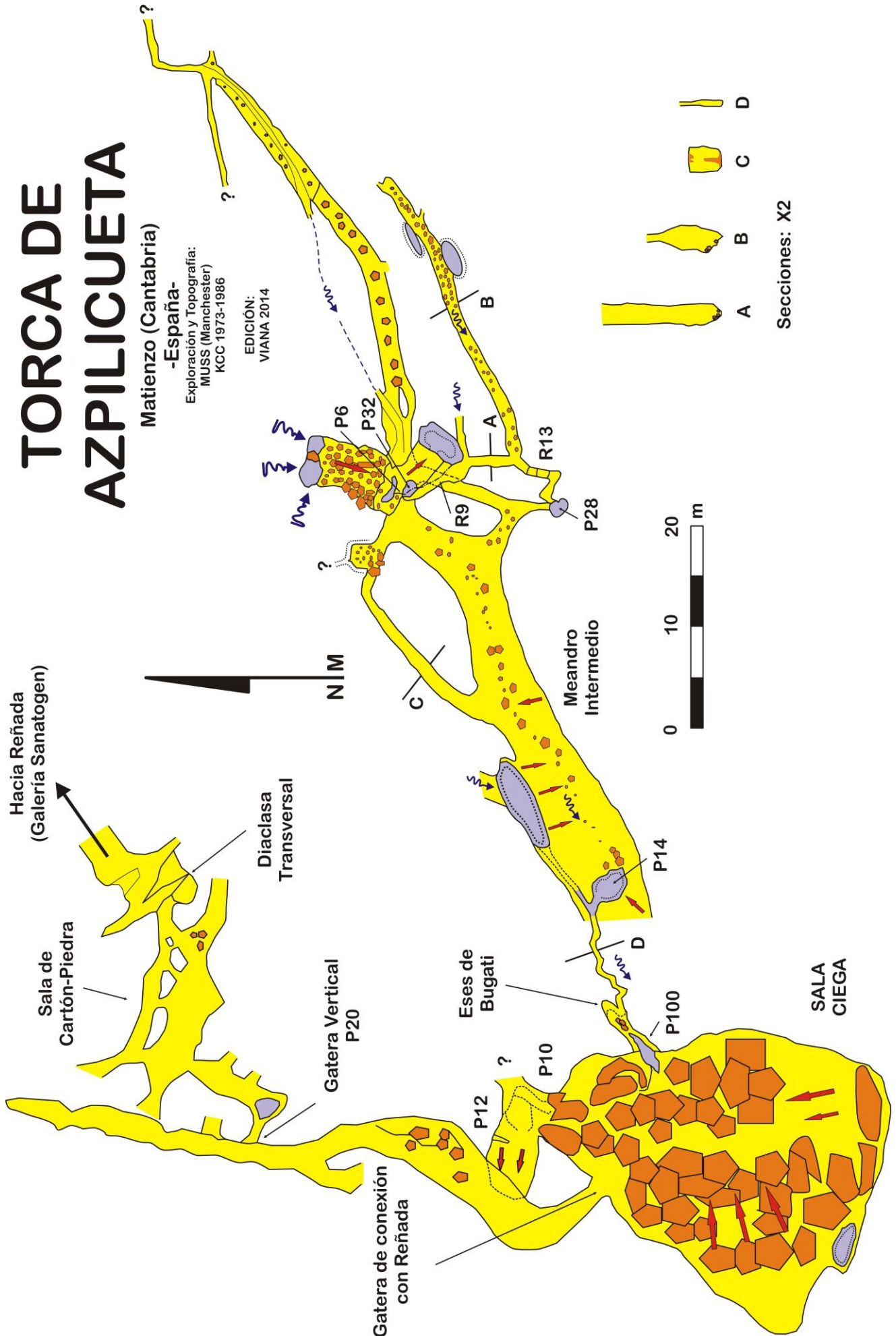
- Justo antes de entrar al **Duck** encontraremos un aporte de agua, que reacciona muy rápido a las lluvias. Esto puede elevar el nivel de agua en el **Duck** pudiendo incluso sifonarlo si las lluvias son persistentes. En caso de sifonar, tardará bastante tiempo en volver a bajar el nivel.
- El **Agujero Soplador** puede sifonar igualmente en caso de lluvias.

Aparte, los pozos de **Azpilicueta** siempre tendrán goteos, que serán cataratas con lluvia en el exterior, por lo que es imprescindible estudiar las previsiones meteorológicas antes de entrar en esta travesía. Que por lo demás nos resultará amable, y particularmente cálida.

Pepe Serrano
Guillermo Reguilón
Club Viana 2016

¹⁶ Si se opta por hacer el ramal Codisera, se puede dejar en fijo el P52 del Coterón y recuperar la cuerda a la salida.





Sistema de la Vega Sur

Matienzo (Cantabria)

-España-
Exploración y Topografía:
E.E.S.S. Santander 1964/65
MUSS (Manchester)
KCC 1973-1986
Matienzo Caves 2012-2015

EDICIÓN:
VIANA 2016

