

KARST DE RIVA-OGARRIO

RUESGA (CANTABRIA)

EXPEDICIÓN ESPELEOLÓGICA



Torca Cez.- Entrada

ASOCIACIÓN ESPELEOLÓGICA CONQUENSE LOBETUM

FCME

2011



ASOCIACIÓN ESPELEOLÓGICA CONQUENSE LOBETUM

Apdo. de Correos nº: 167
16080 CUENCA





PDF
Complete

*Your complimentary
use period has ended.
Thank you for using
PDF Complete.*

[Click Here to upgrade to
Unlimited Pages and Expanded Features](#)

Introducción

Hace dos años descubrimos para la Espeleología la Torca CEZ, fue un momento importante para todos nosotros, exploradores y conocedores de esta zona cárstica de Cantabria, donde abundan los parajes poblados de hoyos, garmas y torcas.

Un día de lluvia persistente revisamos una de las trescientas cavidades que habíamos estudiado. Se trataba de una pequeña cavidad, pero algo existía en ella que dejó la sospecha de una posible continuidad. Su descubrimiento fue debido a una mezcla de experiencia, dedicación, intuición y suerte, de haber faltado alguna de ellas la CEZ continuaría inédita. La boca de la Torca exhalaba una prometedora corriente de aire al valle, y rápidamente nos adentramos en ella.

El trabajo espeleológico en el 2009 nos llevó a ver la magnitud de la cavidad; tras unos pozos de acceso se conectó con el comienzo de una red de conductos fuertemente erosionados por el agua, las formaciones fueron otra gran sorpresa. En el 2010 continuamos topografiando los meandros fósiles, el laberinto y otro sector que subdividía la cavidad en dos zonas.

La presente memoria trata sobre la expedición del 2011, el resumen de las exploraciones en la Torca CEZ, prospecciones en sus inmediaciones y la perspectiva espeleológica que presenta. La cavidad aún posee incógnitas y el trabajo debe continuar de la misma manera, en equipo, colaboración, amistad y respeto por el mundo subterráneo.

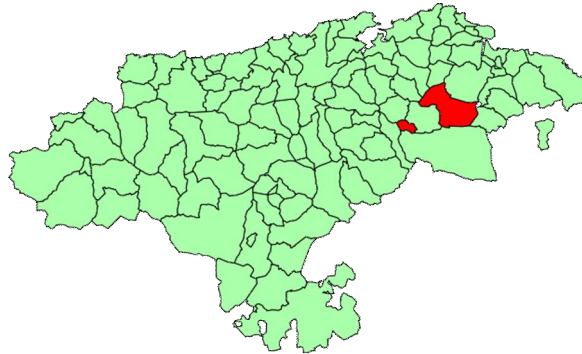
EVM
LOBETUM

KARST DE RIVA-OGARRIO

(RUESGA) / CANTABRIA



CANTABRIA



RUESGA



Ruesga es un **municipio** de la **comunidad autónoma** de **Cantabria** (**España**), situado en

la **comarca del Asón-Agüera**. El municipio se divide en dos partes, la de menor extensión se sitúa al oeste del municipio de **Arredondo**. El **municipio** de Ruesga es un valle por el que discurre el **río Asón** y limita con los municipios cántabros de **Solórzano** y **Voto**, al norte; **Soba**, al sur; **Rasines** y **Ramales de la Victoria**, al este; y por último **Arredondo**, **Ríotuerto** y **Entrambasaguas** por el oeste. Sus localidades son: Calseca, Matienzo, Mentera, Barruelo, Ogarrio, Valle y Riva (capital).

Al ser una zona con suelo calcáreo, hay un gran número de **cuevas** y **simas** que son exploradas todos los años por **espeleólogos** venidos de todo el mundo. El sector de trabajo espeleológico de la A.E.C.Lobetum está comprendido entre las localidades de Ogarrio, Riva y Valle.

 **PDF Complete**

*Your complimentary use period has ended.
Thank you for using PDF Complete.*

[Click Here to upgrade to Unlimited Pages and Expanded Features](#)

LA ZONA KARSTICA



Valle del Río Asón. *La iglesia de Riva y los bosques de LLaneces (donde se ubica el campamento de la A.E.C.Lobetum), al fondo la formidable Peña Lavalle.*

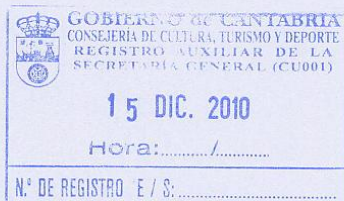


Karst de Riva. *Exploración de los lapiaces y Peñas Rocias al fondo.*

PERMISOS Y ÁREA ESPELEOLÓGICA



Avda del Deporte, s/n Casa del Deporte
39012-Santander



Santander a 15 de diciembre de 2010

Visto el escrito presentado por **D. Enrique Valero Moscardó** del club de espeleología **Asociación Espeleológica Conquense Lobetum** (Castilla-La Mancha), solicitando permiso para llevar a cabo exploraciones y estudios espeleológicos en la zona del municipio de Ogarrío limitada al Norte por la línea de cumbres desde el meridiano UTM Y = 458.000 al Pto. de la Cruz de Uzano hasta el monte Piluca; al Este por el Y=458.000; al Sur por la margen del río Asón hasta Vega Redonda y al Oeste con el termino municipal de Arredondo, durante el **año 2011** junto con otros miembros federados de su club.

Después de evaluar dicha petición, esta federación ha decidido **AVALAR** las citadas actividades y emitir **INFORME POSITIVO**.

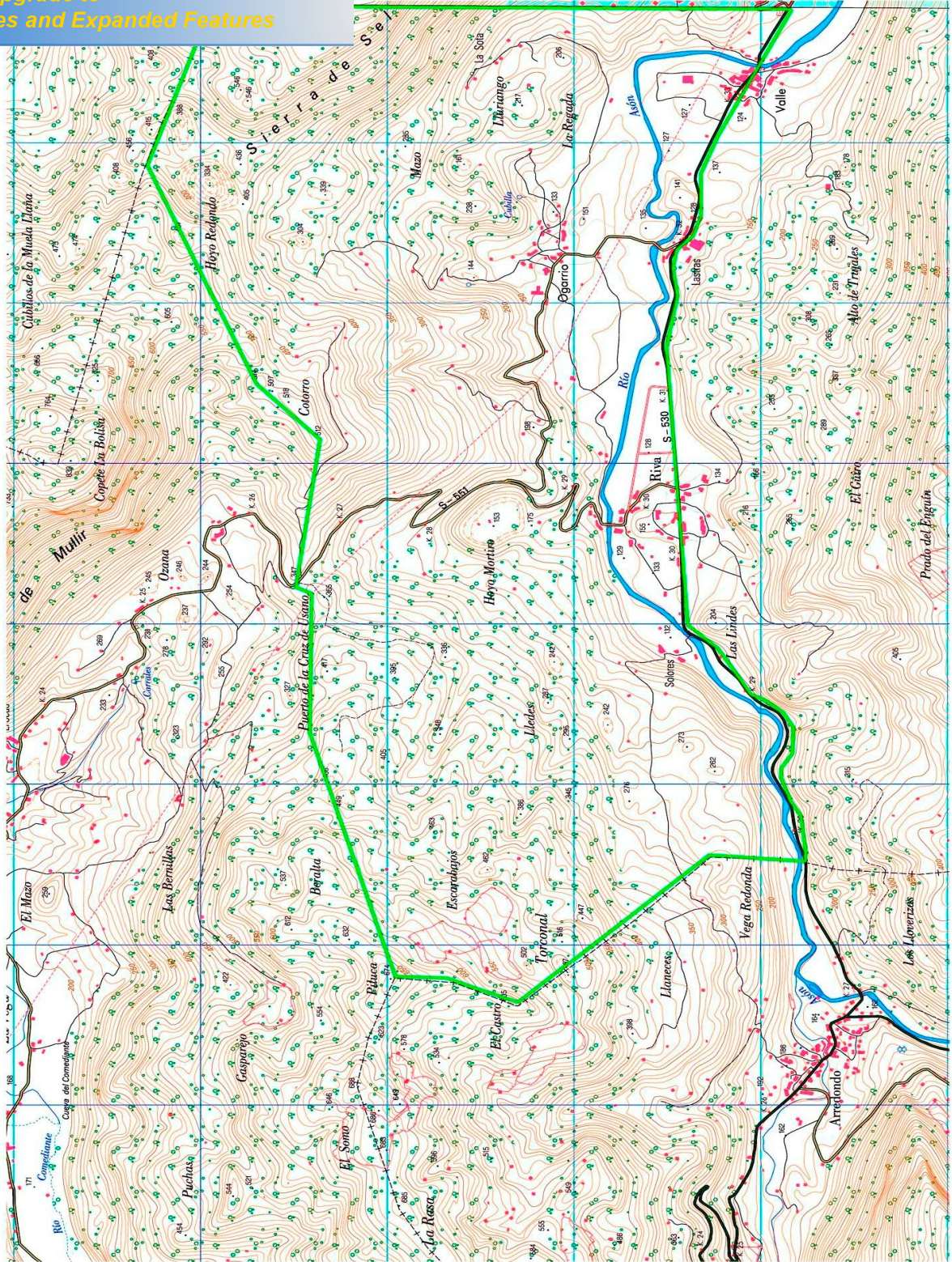
Responsable de las actividades: D. Enrique Valero Moscardó
Apartado correos nº 167
16080-Cuenca


Fdo. Juan Colina Bruzual
Presidente de la F.C.E.



Teléfono & fax: 942 05 86 02

E-mail: federacion@espeleocantabria.net / www.espeleocantabria.net



Y= 456.000



DEMARCACIÓN ZONA A.E.C.LOBETUM (EN VERDE)

EXPEDICIÓN 2011

La expedición de este año ha contado con la participación de diez miembros de la A.E.C.Lobetum,

Cabe resaltar nuestro agradecimiento a Ana de Riva y familia por prestarnos la cabaña y el prado para la instalación del campamento; a Javier Magadán, Vale, Enzo y Chicho, prácticos y habituales en estos parajes, cuya participación año tras año nos permite un mayor conocimiento de la zona..

Del mismo modo, agradecemos la cooperación que vienen demostrando: Peter Smith de Matienzo, Casa Tomás de Ogarrio y el Hoyo Masayo de Riva; sin olvidar el apoyo de las federaciones de espeleología (Castellano Manchega, Cántabra y Española) así cómo del propio Gobierno de Cantabria. Está claro que tras una expedición de espeleología hay siempre muchas personas o entidades que también la integran, que forman parte de ella.

				
Pedro Prieto Castro	J. M. San Julián Romero	Sandra Carretero Pareja	Ángel Soriano Calvo	Juan C. Bautista García
				
Alejandro Hernaiz Gómez	Eva Bautista García	Carlos Huerta Castellanos	Eduardo Romón	Enrique Valero Moscardó

A.E.C. LOBETUM – CANTABRIA 2011

LA TORCA CEZ

Cod.200- AEC LOBETUM
Riva-Ruesga (Cantabria)

Tras unos días de preparativos, compras, embalajes y puesta a punto de vehículos (alguno no llegó a estarlo del todo), llegamos Ogarrio, localidad que sirve de recepción, reencuentro y salida coordinada hacia Solores, aldea junto al río Asón donde se asciende hasta las cabañas de LLaneces, final del viaje y donde pensamos instalar el campamento base.

Una cabaña es vital, sabemos demasiado sobre los días de lluvia en Cantabria, y cómo el agua puede echar a perder cualquier actividad de búsqueda, exploración de torcas, o adentrarse en los enmarañados hoyos.

La cabaña es adecuada y no paramos de colocar y ordenar todo el material de la expedición en su lugar correspondiente: mesas, sillas, cocinas, zona de dormir, material individual, colectivo, agua, botiquín, comida, grupo electrógeno, trampas para roedores, etc., etc.... Una vez terminado (parece imposible), y después de cenar, toca volver a preparar más material pues al día siguiente entraremos a la Torca Cez.

La Torca CEZ se encuentra situada en una de las laderas del Hoyo Mortiro (uvala), famoso por su grandiosidad y belleza, junto a la localidad de Riva. La carretera que asciende hacia el puerto de Usaño y Matienzo lo bordea en los primeros kilómetros. En su fondo existen varios prados y cabañas, así como dos cauces que se transforman en un pequeño riachuelo que desaparece por el Sumidero del Mortir. Esta cavidad atraviesa la montaña con su genérico río hipogeo para volver a reaparecer a 800 m. de distancia por su resurgencia "Esquileña".

La megadolina en artesa Mortiro ya había sido revisada en contadas ocasiones, de forma somera durante las expediciones de la SESS en los años 60, después por los espeleólogos británicos en los 70, nosotros llegamos a finales de los 80 y durante los 90. Nada, salvo la gran cavidad del Coverón que todos habíamos visitado y explorado.

Un día de charla con los vecinos de Riva "salto la liebre",- ¿una cavidad con aire y arena en el Mortiro? Tras una jornada de desobstrucciones (hubo que quitar un gran pedrusco de la boca) no conseguimos nada, apenas unos metros y todo se volvía a cegar, era el Cuvío de los Zorros y fue marcado con el nº 123.

Cinco años después, volvimos para continuar la desobstrucción en esta cavidad, situada sobre el único bosquecillo de pinos que hay en el Mortiro, cuyos troncos esconden el canal abrupto de un antiquísimo desagüe que proviene de la Cueva de los Zorros, otra cavidad impenetrable marcada con el 124 junto a la anterior, pero es la prueba evidente de lo que el karst esconde, pues presenta una forma de conducción erosiva nada desdeñable y cuya fase de gran actividad hídrica no debió ser pequeña.

quince metros más arriba, colgada en una Torca CEZ.

En la primera exploración de este año, exploramos La Puerta Árabe, una nueva galería; abrimos una estrechez y verificamos el trayecto más corto para extender al día siguiente una larga manguera de cable hasta los agujeros sopladores impenetrables que vimos el año anterior.

A modo de descripción

La cavidad comienza con un primer pozo de cinco metros¹, en su fondo se alcanza una sala de medianas dimensiones donde existen columnas blanquecinas y una alta galería lateral. Tras un recodo, el falso suelo de sedimento fósil está abierto, hundido, dando paso a otro descenso de cuatro metros, que constituye el techo de una nueva galería, la principal. En esta zona cercana a la entrada, la existencia de unos huesos removidos, cuatro botellas antiguas de vino, así como unas latas de comida oxidadas permiten pensar en alguna persona que se adentró o refugió hace bastante tiempo, por lo demás la cavidad no presentó huellas de anclajes, spit, rozamientos de escalas ni tampoco marcas de pisadas bajo el segundo pozo.



P4 en la Torca CEZ

A pocos metros se encuentra por la derecha la Galería del Lirón, conducto meandriforme que después de cincuenta metros (los últimos diez son estrechísimos) conecta con el exterior a través del pequeño "Cuvío de los Zorros" ya descrito anteriormente. Prosiguiendo por la principal varias cúpulas engrandecen las secciones y los conductos se expanden con formas lenticulares y de lenar. Sin duda se trata de un primitivo "thalweg", los restos de un primitivo hipogeo desconocido. Tras unas decenas de metros se alcanza La Ventana del Paraíso, uno de los lugares más fantásticos de la cavidad y de todo el subsuelo de este karst. La galería se cierra formando una pared, dejando a dos metros de

altura una ventana con formaciones por la que sale aire, se accede bajo una especie de cortina formada por anchas y grandes estalactitas retorcidas de

¹ Ver foto de la portada

nerada por el agua y el viento supone un momento, a su vez, lo constituye una alfombra de gours blancos y la bóveda se alza considerablemente para formar en su conjunto una bella sala en forma de capilla.



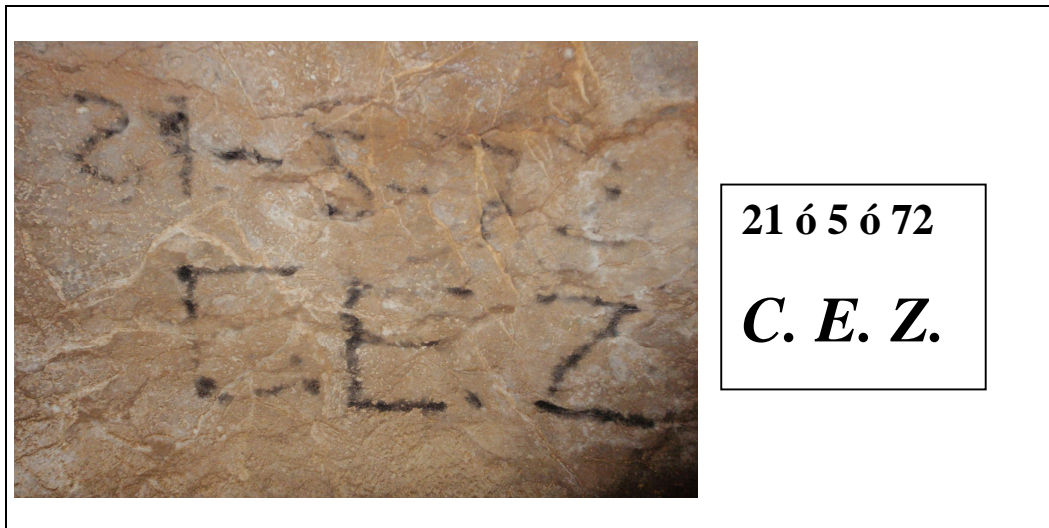
La Ventana del Paraíso (Torca CEZ)

Después, la cavidad gira progresiva sobre la colada central hasta un "Paso soplador" por el que se desciende sin dificultad. En el fondo una sucesión de gours alcanza el piso arenoso y la galería cambia su morfología transformándose en un tubo de presión, es un conducto freático cuyo curso drenaba hacia el Sur, fue bautizado como "Túnel del 72".



Túnel-72 (Torca CEZ)

Bueno tener es el eje principal de la cavidad, de el parten y arriban muchas galerías. Conserva las huellas de una intensa actividad hídrica y, tras el abandono de la misma, el proceso litogénico ha reconstruido lugares de indudable y singular belleza, un museo de formaciones. Tras un giro a la derecha, vimos la gran sorpresa, el enigma que da el nombre a esta bella cavidad.



Ante este graffiti, y como no podía ser de otra forma, decidimos bautizar la cavidad como "Torca CEZ", también a una de sus mejores galerías "Túnel del 72". Cabe decir que siendo conocedores de esta zona desde 1989 y de las cavidades que otros grupos habían explorado en ella, e incluso, que su entrada era totalmente desconocida para la familia que trabajó y vivió toda la vida en el prado y cabaña cercanos, surge el interrogante ¿Quién era CEZ?

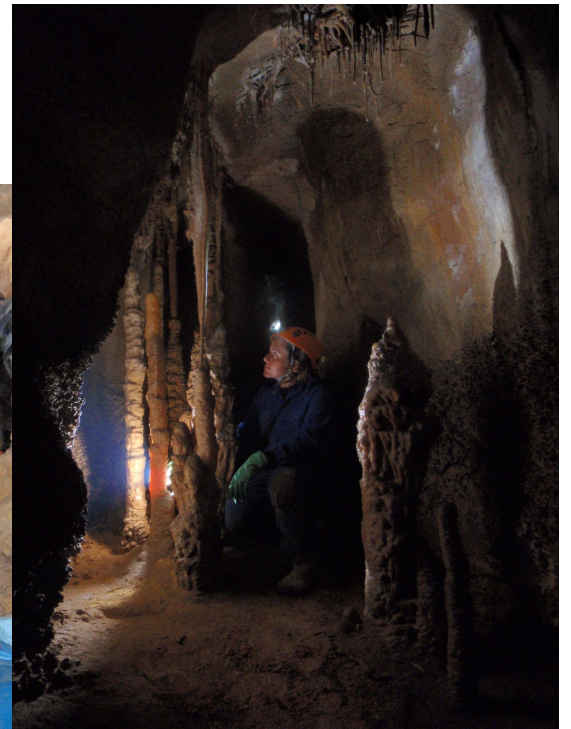
La SESS exploró en los años 60 el cercano Coverón, a mediados de los 70 los británicos lo vuelven a explorar junto a otras simas de Ogarrio, los franceses trabajaron en unas cuantas cavidades de la zona superior durante los 80 y después llegamos nosotros, nadie conocía esta torca; lo cierto es que su situación pasa desapercibida y no puede verse hasta que no estás en la misma boca. Parece muy posible que nuestro explorador "setentero" no quisiera comentar con ningún vecino donde había pasado aquel domingo de mayo, y punto.

Volviendo a la descripción, desde el citado lugar, la cavidad comienza a presentar bifurcaciones; a la derecha comienza el meandro Torquemada, estaba intacto, nuestras botas hacían crujir el sedimento fósil, CEZ no pasó por aquí. La continuidad es siempre evidente y pronto se alcanza otro lugar de gran belleza La Capilla, burbuja lateral que contiene una gran cantidad de columnas. Más adelante, la sección se agranda viniendo a tener tres metros de ancha por cuatro de altura, el suelo esta cubierto de pequeñas lajas finas y el relleno continua presentando bellas formaciones y coladas parietales.



La Capilla y la Galería Principal (Torca CEZ)

Un ensanchamiento con predominio de pequeñas galerías laterales conduce al lugar elegido para vivaquear, descansar y comer "Casa Tomás", desde aquí la CEZ se vuelve laberíntica: galerías estrechas y largas, otras que conducen a salas, pasos por desobstruir, chimeneas, y también algunos sectores importantes como el "Pasillo de Sandra", la galería de "Los Caracoles", la "Sala del Derrumbe", etc..



Sala Casa Tomás y el Pasillo de Sandra (Torca CEZ)

... cursión no iba a estar exento de susto. A para salir por el Paso Soplador, se le salió el brazo del hombro, sin sujeción alguna fue a aterrizar entre los gour dos metros más abajo. Después de un rato, y una vez que la articulación fue incrustada en su sitio salimos de la cavidad sin mayores problemas; eso sí, imenos mal que éramos diez! y el lesionado no tuvo que mover ni una pestaña para subir los pozos.

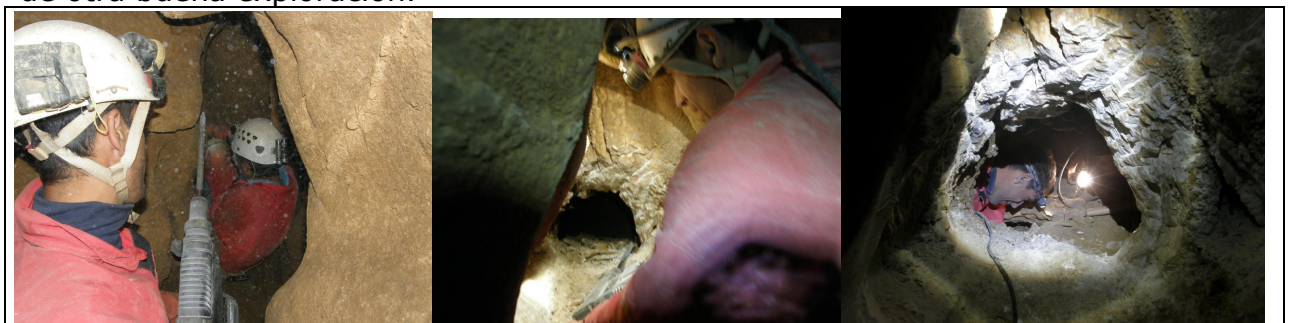


Transportando el generador y extendiendo la manguera de cable en la cavidad.

La siguiente jornada fue expectante. Trasladamos hasta la entrada un generador, capaz de abastecer la corriente eléctrica necesaria para trabajar con una máquina percutora en los estrechos finales. El problema radicaba en la distancia (500m.) y la sección del cable-manguera, capaz de aguantar la tensión a esa distancia. Todos los tramos quedaron instalados y la máquina trabajó sin parar hasta dejar el generador sin gasolina, al final pudimos abrir el estrecho y continuar.

Unos metros más adelante la galería se volvía a cerrar de forma impenetrable e intratable y tanto esfuerzo no sirvió de nada, otra vez será.

Un segundo grupo topografió y exploró la galería de la Puerta Árabe hasta su final, aquí fue necesario bordear un pozo ciego que la cortaba. Igualmente, se revisaron tramos conocidos, a la búsqueda de posibles escaladas, estrecheces o continuaciones, y conseguimos escalar una chimenea circular que condujo a otra nueva galería con formaciones, la cual quedó para el siguiente ataque. Sacamos todo el cable y salimos después de otra buena exploración.



Los trabajos de desobstrucción en lugares de fuerte corriente.

Los siguientes días se intensificó la búsqueda en el exterior, en toda la zona adyacente a la cavidad. Fueron descubiertas nuevas cavidades que serán objeto de próximos trabajos. Ellas mantienen la posibilidad de nuevos descubrimientos importantes.

Nuestras exploraciones y trabajos en la Torca Cez fueron el objetivo principal en las siguientes jornadas. Había que continuar con la topografía, se alcanzaron los 2.500 metros de desarrollo. También, realizamos buenas fotografías, buscamos nuevas incógnitas y valoramos las posibilidades de continuidad. Al final una cosa quedó clara, que estábamos a quince metros escasos de la cueva del Coverón (3.500m.), y que la Torca Cez pertenecía, por lo tanto, al mismo sistema hidro-geológico. Ahora queda encontrar el paso que las conecte. La unión de ambas cavidades puede suponer un nuevo sistema cárstico para Cantabria, mayor de 6.000 m.



Galerías freáticas en la Torca CEZ

a Torca CEZ

Las características geológicas nos permiten enclavar la Torca CEZ y sus alrededores, entre las calizas correspondientes al Aptense /Albense. Al Norte, marcando frontera con Ozana, las calizas urgonianas (Aptense-Albense inferior), con algunos lentejones de arenisca.

Toda la cobertura caliza en que se ha excavado esta caverna, y la del Coverón, está cribada por extensas formaciones de lenar y numerosas simas, que forman el "thalweg" subterráneo a partir de la segunda hacia la gran dolina en artesa que es el Hoyo del Mortiro. Es decir, el recorrido que realizaban las aguas, primitivamente, lo efectuaban en dirección Sur, hasta resurgir por la Cueva de los Zorros (hoy cegada), el Cuvío del mismo nombre y la propia Torca Cez. El remoto "thalweg" hígógeo, en su zona de conducción y drenaje, también recogía las aguas de los extensos lenares y las torcas de la superficie.

Pero la paleografía nos indica un fenómeno muy importante, y es el referente a la hidrografía de la zona. Inicialmente, si buscamos el origen, el valle de Matienzo estaba constituido por cuatro inmensas dolinas-polje, megaformas primordiales que se hallaban en Sel de Suto, Secada, Sedo y Ozana; cada cual capturaba sus aguas y aprovechando diferentes condiciones tectónicas creaba los diferentes y vastos sistemas subterráneos, hoy en día reconocidos. El polje de Ozana cerca de Usaño, realizaba su drenaje hacia el Sur, al Asón (no hacia el Norte), primeramente a través de la Cueva Codisera y después por el Coverón, en una fase caracterizada por fuertes presiones hidrostáticas. La emisión al propio Hoyo del Mortiro la realizaría por la CEZ.

En lo cierto estaba J.C. Fernandez Gutierrez (S.E.Sautuola de Santander) en: - *"Notas sobre la Depresión Cerrada de Matienzo-1966"*, cuando intuyó la existencia de las galerías de la CEZ, hoy nos complace demostrar que su teoría de espeleogénesis era inequívoca. La exploración nos ha llevado al descubrimiento de lo que podríamos también definir como el "Ala Sur" del Coverón.



TORCA CEZ .Galerías que han soportado grandes presiones hidrostáticas.

² J.C. FERNANDEZ GUTIERREZ, en Cuadernos de Espeleología óII, òLa Depresión Cerrada de Matienzo. (S.E.S.S-1966)

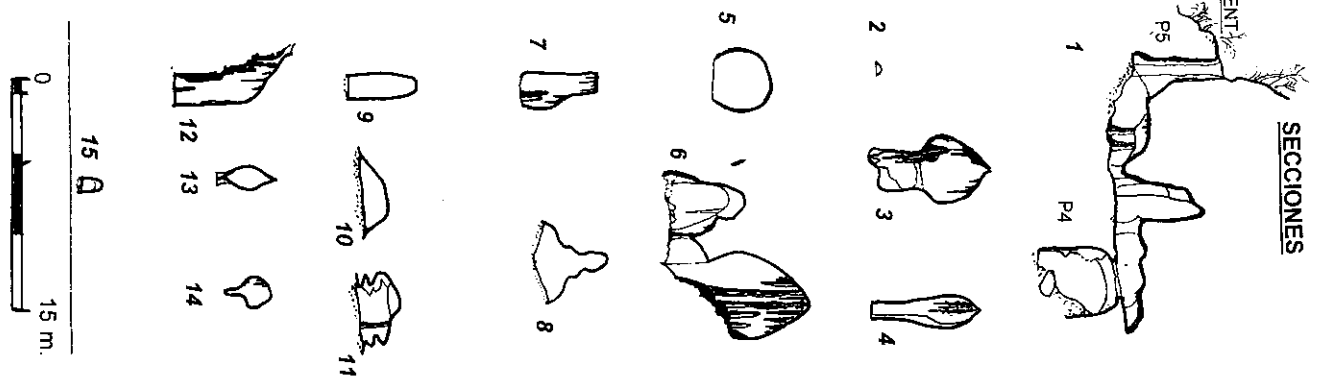


EXPEDICIONARIOS DEL 2011 EN RIVA

AEC LOBETUM, Diciembre 2011

2.500 m.l.

SECCIONES

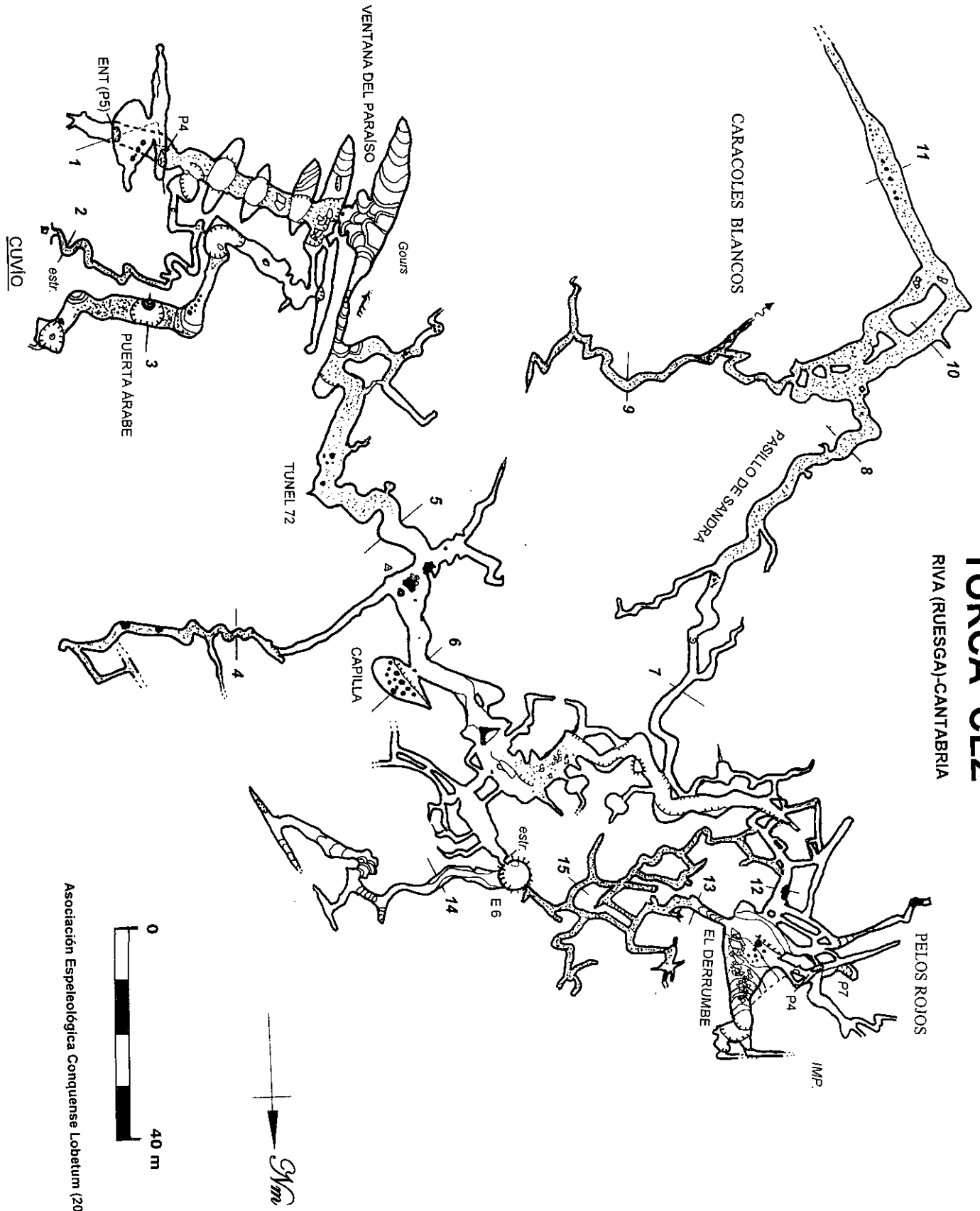


0 15 m.

SECCIONES

TORCA CEZ

RIVA (RUESGA)-CANTABRIA



0 40 m

Asociación Espeleológica Conquense Lobetum (2011)